

## FENSTER

An Fenstern sollten regelmäßige Wartungsarbeiten durchgeführt werden.

Um die Funktion der Beschläge für Fenster und Fenstertüren zu erhalten, sind alle Beschlagteile regelmäßig auf festen Sitz zu prüfen und auf Verschleiß zu kontrollieren. Nach Erfordernis sind die beweglichen Teile einzustellen, Befestigungsschrauben unverzüglich nachzuziehen bzw. schadhafte Teile durch einen Fachmann auszutauschen.

Durch Baukörperbewegungen und normalem Gebrauch wird mit der Zeit ein Nachjustieren der Beschläge erforderlich. Dies kann im Zuge der jährlichen Beschlagspflege (obliegt dem Eigentümer) durchgeführt werden und ist nicht Bestandteil der Gewährleistung (im Anhang finden Sie zwei Beiblätter für das selbstständige Justieren – Sie benötigen dazu einen Sechskantschlüssel (Inbusschlüssel), der im Baumarkt erhältlich ist).

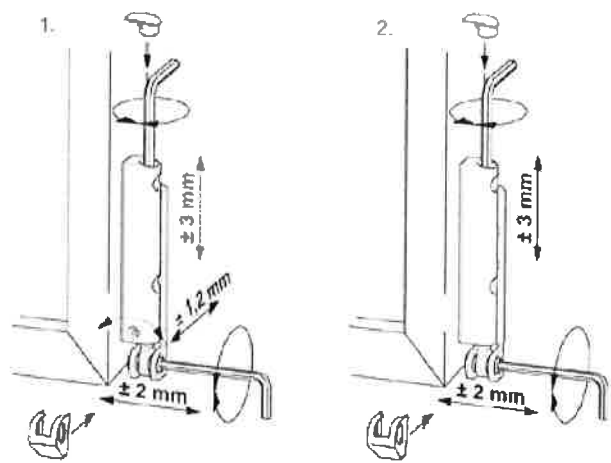
# Fenster

## Justiermöglichkeiten

### Ecklager/Flügelager

Höhenverstellung ( $\pm 3$  mm)  
und Seitenverstellung ( $\pm 2$  mm)  
des Ecklagers.

Beim Flügelager FL.KA zusätzliches  
Regulieren des Anpressdrucks  
zwischen Flügel und Rahmen  
( $\pm 1,2$  mm)

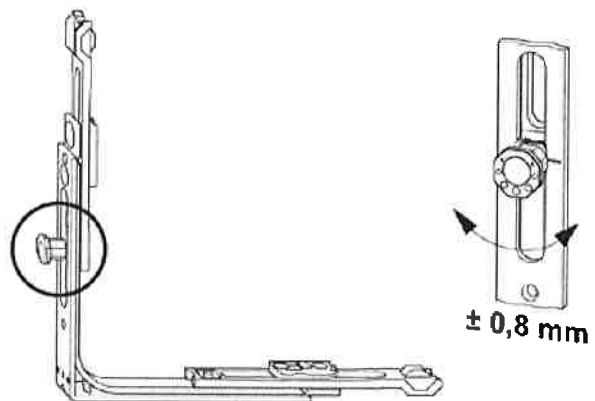


1. mit Anpressdruck-  
verstellung

2. ohne Anpress-  
druckverstellung

### Achtkantbolzen

Regulieren des Anpressdrucks  
zwischen Flügel und Rahmen  
( $\pm 0,8$  mm) durch Verdrehen  
des Achtkantbolzens.

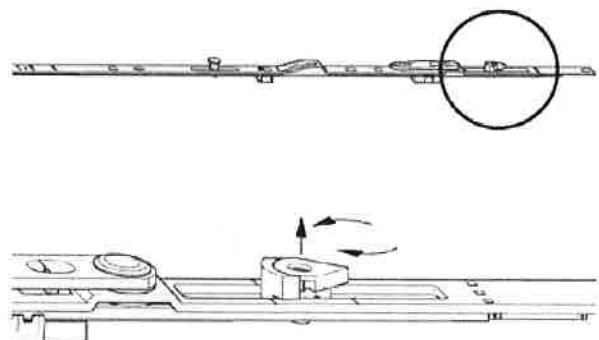


### Scherenanzug

In Mittenstellung: 18 mm.

Progressiver Scherenanzug: 28 mm.

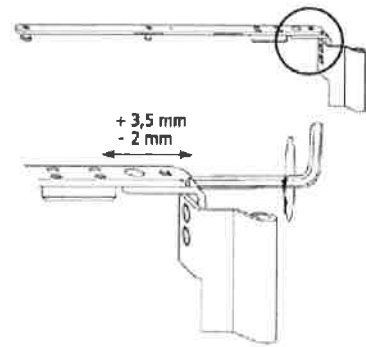
Alternativ kann auch eine  
Mehrfachspaltlüftung MSL.OS  
eingesetzt werden  
(siehe Oberschienen/Scheren).



## Fenster

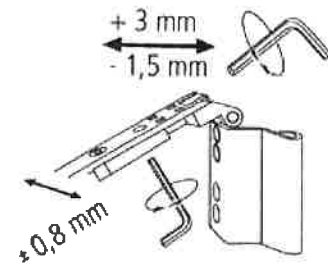
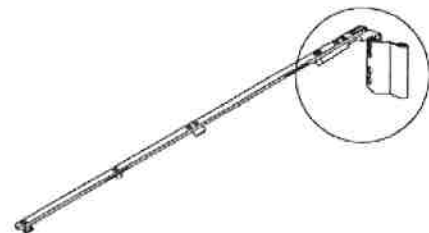
### Schere – Rechteckfenster

Anheben und Absenken des Flügels  
(von -2 bis +3,5 mm).



### Schere – Atelierfenster

Anheben und Absenken des Flügels.



### Schere – Rundbogenfenster

Anheben und Absenken des Flügels.

